

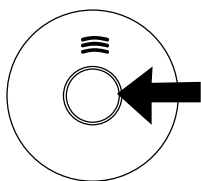
BRUKSANVISNING

**BRANDVARNARE FÖR TRÅDLÖS SERIEKOPPLING.
MODELL ORIGO SA422WS.**

Grattis till ditt köp av dina nya brandvarnare. Vi rekommenderar att du tar dig tid att läsa den här bruksanvisningen så att du helt förstår alla funktioner.

Du kommer även att finna en del tips och råd som hjälper dig att lösa eventuella problem samt hur du undviker dem. Läs hela denna bruksanvisning noggrant innan du installerar produkten och spara den för framtida bruk.

Housegard brandvarnare ORIGO SA422WS är konstruerad för att känna av rökpartiklar. Den har dessutom en inbyggd temperatursensor som larmar om temperaturen överstiger 54-70 °C. (Beroende av hur snabb temperaturökning som registreras.) Housegard brandvarnare är konstruerade att ge en tidig varning om en brand skulle uppstå, vilket förutsätter korrekt placering och underhåll.



**Kombinerad TEST
och PAUSE-knapp.**

EGENSKAPER

- » Optisk brandvarnare för trådlös seriekoppling
- » Inbyggd temperaturvarnare
- » Hög känslighet och stabilitet
- » Test- och pausfunktion
- » LED-diod visar normal funktion
- » Signal vid låg batterispänning
- » Kompakt och snygg design
- » Kan anslutas i serie med upp till 30 st

TEKNISKA DATA

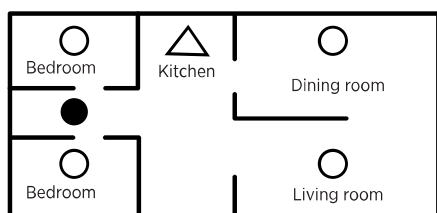
Modellnummer:	ORIGO SA422WS
Detektionsprincip:	Optisk detektionskammare
Strömkälla:	2 st AA / LR6 Alkaliska batterier
Strömförbrukning vid drift:	<4 uA
Strömförbrukning vid larm:	<40 mA
Radiofrekvens:	433 MHz
Räckvidd, fri sikt:	>20 m
Larmsignal:	85 dB /3 m
Temperaturområde:	5 °C till 45 °C
Luftfuktighet:	10% - 90%
Sensitivitet:	0,09 - 0,16 dB/m
Temperatursensor:	54-70 °C (EN-54)

VIKTIG SÄKERHETSINFORMATION

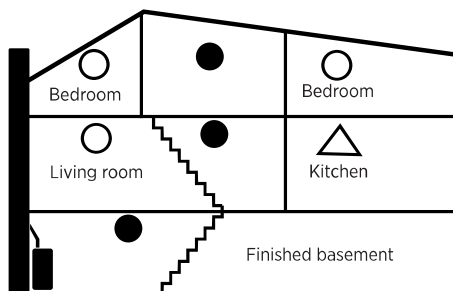
- » Brandvarnaren behöver batterier för att fungera. Brandvarnaren fungerar inte utan batterier eller om batterierna är urladdade, tas bort eller inte är rätt anslutna. Använd endast avsedd batterityp. Anslut INTE brandvarnaren till andra typer av detektorer eller kringutrustning än som anges i denna manual.
- » Testknappen ger ett fullgott test för brandvarnarens alla funktioner. Andra testmetoder behövs inte. Testa brandvarnarna varje vecka för att kontrollera att de fungerar ordentligt.
- » Ta inte bort eller koppla ifrån batterierna för att stoppa falsklarm, då förlojas brandvarnarens viktiga funktion. Öppna fönster eller ventiler luft runt brandvarnaren för att stoppa larmet och/eller tryck på pausknappen.
- » Brandvarnaren ska installeras i enlighet med alla lokala och nationella bestämmelser för installation.
- » Brandvarnaren är avsedd att användas i enbostadshus. I flerbostadshus ska varje bostad utrustas med egna brandvarnare. Denna brandvarnare är inte lämplig för användning i byggnader som inte är bostäder. Brandvarnaren är inte en ersättning för ett fullvärdigt larmsystem som krävs enligt lag eller av brandmyndighet.
- » Det kan finnas faktorer som gör att en person i hushållet inte hör larmet (t ex buller, djup sömn, dålig hörsel). Om du misstänker att en person i hushållet inte kommer att höra brandvarnaren bör specialvarnare installeras. Om en person i hushållet har nedsatt hörsel bör speciella larm installeras vilka uppmärksammar personen genom ljud, ljus och vibrationer.
- » Brandvarnaren upptäcker förbränningspartiklar i luften (rök). Den reagerar inte på, flammor eller gas. Brandvarnaren är konstruerad att avge en larmsignal om en brand håller på att utvecklas.
- » Inga brandvarnare har en absolut tillförlitlighet och ger inte 100% garanti för att liv och egendom skyddas mot brand. Brandvarnaren är ingen ersättning för försäkring. Husägare och hyresgäster bör teckna liv- och husförsäkring.
- » Brandvarnaren bör testas varje vecka och bytas ut vart tionde år.

FÖRKLARING:

- Minimalt skydd
- Rekommenderat/utökat skydd
- △ Brandvarnare med pausfunktion rekommenderas



Single-story residence, apartment.
Mobile home

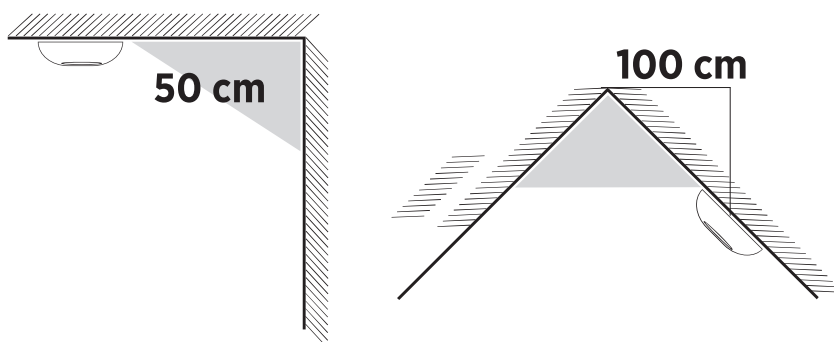


Multi story residence

PLACERING AV BRANDVARNARE

En förutsättning för att brandvarnaren ska kunna ge tidig varning är att den är installerad där branden uppstår. Housegard rekommenderar därför att du installerar en brandvarnare i varje rum och på alla våningar.

- » Installera brandvarnare i alla separata sovrum och i alla rum där man vistas.
- » I bostäder med flera plan bör brandvarnaren installeras högst upp i varje trappa mellan varje våningsplan.
- » I källare bör brandvarnaren monteras i taket vid foten av trappan.
- » I sovrum där man sover med stängd dörr bör det alltid finnas en monterad brandvarnare inne i sovrummet.
- » Installera brandvarnare i varje rum där det finns potentiella brandrisker.
- » Installera brandvarnaren i varje ände av korridor om den är längre än 9 meter.
- » Montera brandvarnaren i mitten av taket. Om detta inte är möjligt, montera brandvarnaren på väggen minst 0,5 m från hörn och minst 10-15 cm från taket (Montering på vägg rekommenderas inte.)



BRANDVARNARE BÖR INTE PLACERAS PÅ FÖLJANDE PLATSER

- » I köket nära spisen där rök från matlagning kan orsaka oönskade larm.
- » I områden med hög luftfuktighet såsom badrum eller nära diskmaskin eller tvättmaskin där vattenångor och fukt kan utlösa falsklarm.
- » Nära fläktar och ventilationskanaler där luftströmmar kan hindra rök att nå fram till brandvarnaren.
- » Nära ljuskällor och elektrisk utrustning som avger elektromagnetiska fält.
- » I närheten av spis eller kamin med öppen eld.
- » Högst upp i V-formade tak, där luftfickor kan orsaka att röken inte når fram till brandvarnaren.
- » I garage där avgaserna kan orsaka oönskade larm.
- » I dammiga och förorenade områden där damm och smuts kan skada brandvarnaren.
- » I rum där temperaturen kan falla under 5 °C eller stiger över 45 °C, eller i rum med stora temperaturvariationer.

WARNING: Felaktig placering kan leda till minskad driftssäkerhet och falsklarm.

FÖRBEREDA OCH PROGRAMMERA

Viktigt: ORIGO SA422WS är utrustad med sändare och mottagare för att kunna kommunicera med varandra. För att detta ska fungera måste brandvarnarna kopplas samman genom en programmering.

S

TRÅDLÖS SÄNDARE / MOTTAGARE

- » Radiofrekvens : 433 MHz
- » RF-mottagare : < 5 mA
- » RF-sändare : < 10 mA
- » Räckvidd: > 20 meter

VAR RÄDD OM DIN HÖRSEL

Brandvarnare avger en hög ljudsignal. Vi rekommenderar att du alltid använder hörselproppar eller annat hörselskydd när du programmerar och testar dina brandvarnare.

VIKTIGT: Radioräckvidden kan variera beroende på placering, byggnadens utformning och dess material. Var noga med att samtliga installerade brandvarnare är inom radioräckvidden.

MONTERA BATTERIERNA OCH TESTA VARJE ENSKILD BRANDVARNARE.

Vrid av brandvarnarens monteringsplatta och installera 2 st AA/ LR6-batterier. Var noga med att du har rätt polaritet +/- . Testa varje brandvarnare genom att trycka in testknappen i ca 5 sekunder. Varnaren ska då avge tre korta ljudsignaler med ca 1,5 sekunders mellanrum. Släpp sedan testknappen. Upprepa på samtliga brandvarnare som ska installeras.

PROGRAMMERA BRANDVARNARNA ATT KOMMUNICERA MED VARANDRA

Välj en av varnarna som huvudenhet och markera den med ett H på baksidan så att du känner igen den, även i ett senare skede. Huvudenheten används för att skicka ut radiokoden till övriga varnare så att de kopplas samman.

1. Tryck in huvudenhetens testknapp ca 12 sekunder tills LED-lampan lyser med ett fast sken. Huvudenheten är nu i programmeringsläge och redo att dela ut radiokoden till övriga varnare. Huvudenheten stannar kvar i programmeringsläge i cirka 30 sekunder, och återgår sedan till normalläge.
2. Medan huvudenheten är i programmeringsläge, ta slavenheten och tryck på testknappen i ca 1 sekund tills LED dioden börjar blinka. Släpp sedan. Både huvudenheten och slavenhetens LED-lampor ska nu blinka snabbt i 2 sekunder. Detta visar att de två är sammankopplade.
3. Upprepa steg 2 med samtliga slavenheter som ska anslutas i samma system .

RADERA PROGRAMMERING (Återställning) .

1. Tryck och håll inne testknappen i ca 16 sekunder tills LED-lampan börjar blinka snabbt. Släpp sedan.
2. När LED-lampan lyser, tryck snabbt på testknappen 2 gånger. Om återställningen lyckades kommer brandvarnaren svara med en kort ljudsignal.
3. Upprepa steg 1 och 2 med alla enheter som ska återställas.

VARNING: Ett antal faktorer kan leda till att den trådlösa kommunikation störs. Du bör därför testa brandvarnare varje vecka för att kontrollera att kommunikationen mellan enheterna fungerar som den ska.

SÅ HÄR MONTERAR DU DIN BRANDVARNARE

1. Ta bort monteringsplattan på baksidan av brandvarnaren genom att vrida monteringsplattan moturs.
2. Installera monteringsplattan på valt ställe i taket. Var noga med placeringen av din brandvarnare.
3. Placera brandvarnaren mot monteringsplattan och vrid brandvarnaren medurs tills den klickar på plats.
4. Tryck på testknappen för att testa brandvarnaren.

DRIFT

Vid normal drift blinkar brandvarnarens lysdiod var 40:e sekund. Detta betyder att batteriet och enheten fungerar korrekt. Om varnaren upptäcker rök kommer den att avge ett högt, pulserande larm och den röda lysdioden kommer att lysa med ett pulserande sken tills röken är borta.

DE OLIKA LED- OCH LARMSIGNALERNAS BETYDELSE

STATUS	RÖD LED	LARMSIGNAL	BESKRIVNING
Normalläge	Blinkar en gång var 40:e sekund	Ingen	Brandvarnaren har ström och fungerar normalt.
Batteribyte / låg batterispänning	Blinkar en gång var 40:e sekund	Kort ljudsignal var 40:e sekund.	Batteriet behöver bytas. Se avsnitt om batteribyte.
Felvarsel	Ingen	Kort ljudsignal var 40:e sekund.	Anger att något är fel med brandvarnaren.
Pausläge	Blinkar var 8:e sekund	Ingen	Brandvarnaren befinner sig i pausläge. Se avsnitt om pausfunktion.

LARMSIGNALER

ORIGO SA422WS avger olika larmsignaler. Den varnare som upptäckt rök eller värme avger en annan ljudsignal vilket gör att du kan lokalisera vilken varnare som larmat.

STATUS	LED-DIOD	LARM
Brandvarnaren känner av rök	Blinkar	3 repeterande ljudsignaler om 0,5 sekund med 0,5 sekunds mellanrum.
Brandvarnaren känner av temperaturstigning	Blinkar	3 repeterande ljudsignaler om 0,2 sekund med 0,1 sekunds mellanrum.
Trådlöst anslutna enheter som tar emot signal från varnare som larmat	Blinkar	2 repeterande ljudsignaler med 1,2 sek mellanrum

ORSAKER OCH ÅTGÄRDER VID ÖNSKADE LARM

5

En brandvarnare detekterar och reagerar på rökpartiklar i luften. Rökpartiklarna gör att brandvarnaren larmar. Denna funktion innebär att brandvarnaren även kan reagera på dammpartiklar, fukt eller andra partiklar i form av pollen, insekter mm. Dessa faktorer är oftast orsaken till falsklarm.

FELKÄLLA	ÅTGÄRD
Ånga och fukt. Falsklarm kan uppstå om brandvarnaren är placerad för nära badrum, tvättstuga eller andra platser med hög luftfuktighet.	Placera brandvarnaren minst 2 meter från badrum, tvättstuga eller andra platser där hög luftfuktighet kan förekomma.
Damm och nedsmutsning. Eftersom luften passerar fritt genom detektionskammaren kommer brandvarnaren alltid locka till sig en del damm och pollenpartiklar. Detta kan detta leda till falsklarm. Brandvarnaren kan också bli mer känslig p g a detta vilket kan medföra oönskade larm. Nedsmutsning kommer även över tid då brandvarnaren blir äldre, vilket också innebär att den kan ge mer falsklarm.	Dammsug brandvarnaren regelbundet, använd ett munstycke av plast så att elektroniken inte skadas. Undvik att montera brandvarnare på ställen med mycket damm och smuts. Sätt gärna en "hätta" över brandvarnaren eller ta bort den helt och hållet under tiden du utför renoveringsarbeten hemma som medför sågning, sliparbeten etc.
Drag, damm och luftströmmar Falsklarm kan bero på att brandvarnaren har placerats för nära dörrar, fönster, ventilationssystem, fläktar, luftkanaler, värmepumpar eller liknande. Detta kan medföra att dammpartiklar virvlar upp och in i detektionskammaren.	Installera inte brandvarnare där det är dragigt, i närheten av fönster och dörrar, ventilation, fläktar, luftkanaler, värmepumpar eller liknande. Hitta en bättre placering för brandvarnaren, längre bort från drag och luftströmmar.
Temperaturvariationer. Temperaturvariationer kan skapa kondens i detektionskammaren. Till exempel om brandvarnaren placeras i ett rum där fönster öppnas för ventilation under vintern, nära utgångar, balkongdörrar eller andra platser där det växlar mellan kallt och varmt.	Undvik att montera brandvarnare i rum med Snabba temperaturväxlingar eller nära fönster och dörrar som ofta öppnas och stängs. Flytta brandvarnaren till en plats med en mer jämn och stabil temperatur.
Ogynnsam placering generellt Fel placering i en instabil inomhusmiljö, drag, närhet till elektriska apparater (EMC) och belysning kan orsaka falsklarm.	Placera brandvarnare minst 5 meter från öppna spisar, kaminer eller andra värmeapparater. 2 meter från ventilationskanaler, värmepumpar och luftkonditionering. 1 meter från lampor och lysrör.

TESTA BRANDVARNAREN

Testa dina brandvarnare genom att trycka in och hålla inne testknappen i 5 sekunder. Brandvarnaren kommer svara genom att avge larmsignal. När du släppte testknappen kommer larmsignalen stoppa efter 10 sekunder.

Viktigt! När du testar sammankopplade varnare kan det ta upp till 30 sekunder innan samtliga sammankopplade varnare svarar/avger alarm. Håll inne testknappen tills alla brandvarnare har avgett alarm.

1. Testa alltid samtliga varnare efter installation för att vara säkra på att de fungerar som de ska.
2. Testknappen ger ett fullgott test av funktionerna. Använd aldrig öppen eldslåga för att testa varnaren då detta kan förstöra brandvarnaren.
3. Testa dina brandvarnare rutinmässigt en gång per vecka.
4. Testa alltid dina brandvarnare efter längre bortavaro från hemmet och alltid när du kommer hem efter semestern.
5. Stå alltid på en armlängds avstånd när du testar dina brandvarnare för att undvika hörselskador.

PAUSFUNKTIONEN

Brandvarnaren har en kombinerad knapp för test- och pausfunktion. Med pausfunktionen kan du stoppa larmsignalen om varnaren utlöses t ex p g a ett falsklarm. Du aktiverar pausfunktionen genom att trycka in test-/pausknappen under tiden som enheten larmar. Larmet kommer att stoppas i 10 minuter.

Brandvarnaren återställs till normal känslighet efter att pausperioden på 10 minuter är över. Vid behov trycker du in pausknappen igen för att återigen pausa larmet.

Om du har seriekopplade brandvarnare, kan du pausa samtliga sammankopplade enheter genom att trycka in test- och pausknappen på den varnare som utlöste larmet.

UNDERHÅLL OCH RENGÖRING

Brandvarnaren bör rengöras regelbundet och minst två gånger per år. Rengör din brandvarnare genom att dammsuga utvändigt längs öppningen mot detektionskammaren, så att damm och smuts försvinner.

VIKTIGT: Försök inte öppna luckan för att rengöra inuti brandvarnaren. I så fall gäller inte garantin.

FÖR DIN SÄKERHET! IGNORERA ALDRIG EN BRANDVARNARE SOM LARMAR. NÄR DU HÖR LARMSIGNALEN KRÄVS DIN OMEDELBARA UPPMÄRKSAMHET OCH HANDLING.

BYTE AV BATTERI

Hur ofta batteriet behöver bytas beror på batteritypen. Byt gärna batterier rutinmässigt en gång per år, gärna på ett bestämt datum. Alternativt, byt batteriet när brandvarnaren avger signal om låg batterispänning. (Kort ljudsignal var 40:e sekund.)

1. Vrid brandvarnaren moturs för att ta loss den från monteringsplattan.
2. Ta ut de gamla batterierna.
3. Sätt i nya batterier. Kontrollera rätt polaritet +/-.
4. Placera brandvarnaren mot monteringsplattan och vrid brandvarnaren medurs tills den klickar på plats
5. Tryck på testknappen för att testa brandvarnaren.

BATTERITYP

Volt: DC 1,5V
Typ: AA / LR6 Alkaliska batterier.
Driftstid: Ca 18 månader.
Rekommenderade batterier: GP15A, Energizer E91.

FELSÖKNING

PROBLEM	ÅTGÄRD
Brandvarnaren avger ingen signal när den testas.	<ul style="list-style-type: none">» Ta ner brandvarnaren och kontrollera att batterierna är monterade korrekt.» Kontrollera att batterierna har spänning.
Brandvarnaren blinkar till och ger en kort ljudsignal var 40:e sekund.	<ul style="list-style-type: none">» Anger låg batterispänning.» Byt batterierna.
Brandvarnaren larmar utan att det finns någon rök eller larmar vid matlagning och liknande.	<ul style="list-style-type: none">» Rengör varnaren. Se även avsnitt oönskade larm (falsklarm).» Byt placering av brandvarnaren. SE avsnitt om oönskade larm.

GARANTI

Denna brandvarnare har 5 års begränsad garanti mot tillverkningsfel. (Gäller från inköpsdatum.) Batterierna täcks inte av garantin. Garantiansvaret är begränsat till värdet av en motsvarande brandvarnare. Defekta brandvarnare ska återlämnas till återförsäljaren tillsammans med en beskrivning av problemet. Godkänd reklamation ersätts med en ny brandvarnare av samma eller likvärdig typ. Vid reklamation måste kvitto som bekräftar inköpsdatum uppvisas.



0359
GPBM Nordic AB
15
601120-CPR-0515
EN 14604:2005/AC:2008
Certificate: 0359-CPR-00463

Frank Willy Ottesen
Technical Manager