

SE

HOUSEGARD LUMA VÄRMEVARNARE
ANVÄNDARMANUAL

MODELL: HA450

Grattis till ditt köp av Housegard Luma värmevarnare! Denna lättanvända guide hjälper dig att installera och få ut det mesta av din nya enhet.

LÄGG TILL LUMA VÄRMEVARNARE TILL LUMA-SYSTEMET

Det finns 2 sätt att lägga till din enhet:

1. Sammankoppla med LUMA-systemet med LUMA-Hubben (säljs separat).
2. Sammankoppla med LUMA-systemet utan LUMA-Hubben.

Börja med att starta enheten (se avsnittet INSTALLATIONSANVISNINGAR).

1. SAMMANKOPPLA MED LUMA-SYSTEMET MED LUMA-HUBBEN (SÄLJS SEPARAT)

1a. Se till att du har internetanslutning.



1b. Öppna din "Smart Life - Smart Living"-app.

1c. I appen väljer du din Luma-Hubb, klickar på "Enheter" och klickar på "Lägg till enhet".

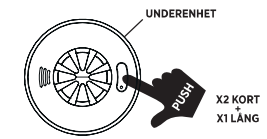
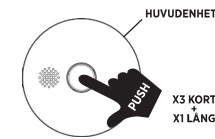


1d. Följ appens instruktioner för att lägga till enheten.

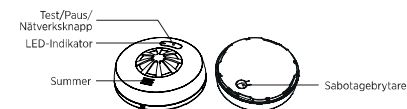
2. PARA IHOP MED LUMA-SYSTEMET UTAN LUMA-HUBBEN

2a. Sätt huvudenheten i inlärningsläge: Tryck på testknappen 3 gånger snabbt inom 2 sekunder och tryck sedan 1 gång till och håll den nedtryckt tills den gröna LED-indikatorn börjar blinka.

2b. För att para ihop värmevarnaren med huvudenheten: Tryck på testknappen 2 gånger snabbt inom 1 sekund och tryck sedan 1 gång till och håll den nedtryckt tills den gröna LED-indikatorn börjar blinka.



HUR DIN VÄRMEVARNARE FUNGERAR



INGÅR



SPECIFIKATIONER

Modellnummer:	HA450
Strömförsörjning:	3V
Teknik:	Termistor
Larmnivå:	≥85dB vid 3m
Installationspositioner:	Tak
Drifttemperatur:	-10 °C till +65 °C
Utlösningstemperatur:	+54 °C till +65 °C (Klass A1)
Driftfuktighet:	10% till 85% RH (icke-kondenserande)
Arbetsfrekvens:	868 MHz
Max anslutna enheter:	40 st
Räckvidd i öppen luft:	100 m
Mått:	Ø 99 x 35 mm
Vikt:	109 g
Batteritid:	10 år
Överensstämmer med:	CE, BS 5446-2:2003, EMC, RED, ROHS, REACH

FUNKTION

Värmevarnare är avsedda att vara ett komplement till brandvarnare. Denna apparat är avsedd för att detektera värme och ge brandvarningslarm. Den ska inte ersätta en brandsläckningsutrustning. Denna apparat ska installeras av instruerad eller kvalificerad person enligt BS 5839-6.

1. Vid brand, vidta lämpliga åtgärder i tid, såsom att använda brandsläckningsutrustning, ringa brandkårens nödnummer, etc.
2. Om den larmar när det inte finns någon brandfara, tryck på test-knappen för att tysta larmet.

VARNING!

Om det finns någon tvekan om orsaken till ett larm ska man utgå från att larmet beror på en verklig brand och byggnaden ska utrymmas omedelbart. Vänligen byt ut värmevarnaren efter att varningen för låg spänning har utfärdats.

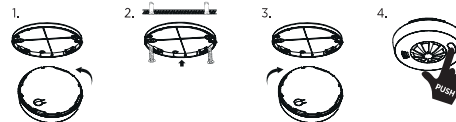
INSTALLATIONSPLATSER

Vår den ska placeras: Kök, tvättstuga, vind, garage och andra platser som är kalla, fuktiga eller dammiga. Det rekommenderas att installera den i mitten av taket, borta från döda hörn.

Platser att undvika:

1. Platser där korrosiv gas kan genereras.
2. Platser där temperaturen och/eller fuktigheten är för hög.
3. Vid en värmekälla, som ett värmeutlopp, mikrovägsgugen, eller i områden direkt ovanför eller nära spisen.
4. Trappor och korridorer.
5. Installationshöjden bör inte överstiga 8 meter.
6. Platser som påverkas av ånga.
7. Lagerlokaler och andra platser där temperaturen stiger kraftigt på grund av direkt solljus.
8. Platser direkt ovanför eller nära belysningsarmaturer (minst 30 cm avstånd).
9. Platser där det kan komma vattendroppar.
10. Platser nära dörrer eller fönster vid installation av larmet i taket eller högt upp på väggen.

INSTALLATIONSANVISNINGAR



INSTALLATION MED SKRUVAR:

1. Roterat larmet ur monteringsfästet.
2. Montera fästet på väggen med skruvar och plugg.
3. Roterat tillbaka larmet i fästet.
4. Starta enheten: Efter korrekt installation av larmet på monteringsfästet, tryck en gång på testknappen för att starta den. Den gröna LED-lampan kommer att blinka. Om testknappen inte trycks in inom 10 minuter kommer larmet automatiskt att starta och gå in i normalt driftläge.

INSTALLATION MED DUBBELHÄFTANDE TEJP:

1. Se till att installationsytan är jämn, plan, fast, torr och ren.
2. Ta bort ena sidan av 3M-tejpsens skydd och fäst tejp på bottenplattan på värmevarnarens baksida. Tryck i 5 sekunder.
3. Ta bort den andra sidan av 3M-tejpsens skydd och placera värmevarnaren enligt manualen. Tryck värmevarnaren mot taket i 5 sekunder för att säkerställa att den sitter fast ordentligt.
4. Efter installation, kontrollera regelbundet att larmet sitter fast ordentligt.
5. Om produkten inte används i enlighet med användningsmanualen och produkten faller av eller skadas, är användaren ansvarig för detta.
6. Starta enheten: Efter korrekt installation av larmet på monteringsfästet, tryck en gång på testknappen för att starta den. Den gröna LED-lampan kommer att blinka. Om testknappen inte trycks in inom 10 minuter kommer larmet automatiskt att starta och gå in i normalt driftläge.

TESTA DE ANSLUTNA LARMEN

Håll testknappen på valfri sammankopplad brandvarnare tills den piper, cirka 1 sekund, släpp sedan. Alla sammankopplade enheter kommer att gå in i larmläge, röd LED blinkar och summern piper. På de andra sammankopplade larmen blinkar den gröna LED-lampan och summern piper.

RADERA PROGRAMMERING (ÅTERSTÄLLNING)

Tryck på testknappen 4 gånger snabbt inom 2 sekunder och tryck sedan 1 gång till och håll den nedtryckt tills den gröna LED-indikatorn börjar blinka. Den kommer att blinka i tre sekunder (2 gånger per sekund) och slöcknar sedan. Detta kommer att radera programmeringen för det larmet.

DRIFT

- **Normal status:** I normalt status blinkar den röda LED-indikatorn en gång var 53:e sekund.
- **Teststatus:** Tryck och håll ned testknappen i mer än 1 sekund, röd LED-indikator kommer att blinka, följt av ett pip ljud, vilket indikerar att larmet fungerar normalt. Efter att testknappen släppts återgår larmet till normal status. Det rekommenderas att ett test utförs minst en gång i månaden. Vår uppmärksamhet när larmet ljuder.
- **Larmstatus:** När den detekterade värmemetemperaturen når larmtröskeln kommer larmet att avge ett pipljud och röd LED-indikator kommer att blinka och när den detekterade temperaturen är lägre än larmtröskeln kommer larmet att återgå till normal driftstatus.
- **Pausfunktion:** Pausfunktionen kan endast aktiveras när det är bekräftat att det inte finns någon verklig brandfara. Falsklarm kan stoppas tillfälligt genom att trycka på testknappen. Det är förbjudet att blockera eller förhindra larmet från att larma på något sätt i något fall.
- **Varning för lågt batteri:** Om batteriet når för lågt nivå kommer larmet att avge ett pipljud och röd LED-indikator kommer att blinka en gång var 53:e sekund för att påminna användaren att ersätta med ett nytt larm. Tryck på testknappen (och släpp knappen inom 1 sekund) för att tysta varningen för lågt batteri i cirka 12 timmar.

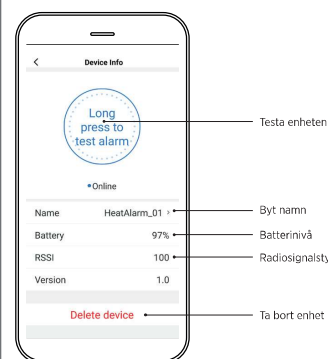
VARNING: Om enheten indikerar lågt batterinivå bör hela enheten bytas ut omedelbart.

VISUELLA OCH HÖRBARA INDIKERINGAR

STATUS	LYSDIOD	SUMMER
Normal	Röd lysdiod blinkar en gång var 53:e sekund.	Ingen
Test	Röd lysdiod blinkar.	3 upprepade ljudsignaler.
Larm	Röd lysdiod blinkar.	3 upprepade ljudsignaler.
Lågt batteri	Röd lysdiod blinkar en gång var 53:e sekund.	Ett pip var 53:e sekund.
Fel	Röd lysdiod blinkar 2 gånger var 53:e sekund.	2 pip var 53:e sekund.

TILLSTÄND	FUNKTION	VISUELLA INDIKATIONER (GRÖN LYSDIOD)	LJUDINDIKATIONER (SUMMER)
Huvudenhet: Ange kodmottagningsläge.	Tryck på testknappen 3 gånger snabbt inom 2 sekunder och håll sedan intryckt i 1 sekund.	Blinkar i cirka 1 minut.	Ett pip (efter att huvudlarmet tar emot koder från underenhet).
Underenhet: Ange kodsändringsläge.	Tryck på testknappen 2 gånger snabbt inom 1 sekund och håll sedan intryckt i 1 sekund.	Blinkar i cirka 10 sekunder.	-
Underenhet läggs till i huvudenhetens trådlösa grupp.	-	Lysar i 1 sekund och släcks.	Ett pip
Huvudenhet / underenhet: Lärna den trådlösa gruppen.	Tryck på testknappen 4 gånger snabbt inom 2 sekunder och håll sedan intryckt i 1 sekund.	Lysar i 3 sekunder och släcks.	-
Test	Tryck och håll in testknappen i cirka 1 sekund.	Röd lysdiod blinkar.	3 upprepade ljudsignaler

ENHETSINFORMATION



NOTIFIKATIONER VIA HUB (SÄLJS SEPARAT)

- **Värmealarm utlös:** När ett alarm utlöses skickas en notis som anger vilken specifik enhet som har aktiverats.
- **Testhändelse:** När testknappen har tryckts in.
- **Låg batterinivå:** Om batterinivån är under 10%.
- **Sabotagehändelse:** Om någon tar bort ett alarm från dess monteringsplatta.
- **Återställning av manipulering:** Om någon återmonterar ett alarm på dess platta.
- **Enheten är offline:** När enheten är fränkopplad.

UNDERHÅLL

1. Testa varnaren regelbundet, till exempel en gång i månaden. Om testet misslyckas, byt ut enheten.
2. Vänligen byt till ett ny varnare när den varnar för lågt batterinivå.
3. Varnaren får inte målas, och den ska förvaras korrekt (dammskyddat, fuktskyddat och rostskyddat) innan rummet målas.
4. Varnaren får inte demonteras på egen hand.
5. Efter att varnaren har larmat vid en verklig brand rekommenderas den att byta till ett nytt alarm.

FELSÖKNING

PROBLEM	ANALYS	LÖSNING
Falsklarm, eller larm kan inte stoppas.	Om värme eller het ånga från matlagning startar nära varnarens sensor. Om testknappen är blockerad.	Kyl larmet med fläkt etc. Placera testknappen i rätt läge.
Summer larmar inte, eller lågt ljud.	Låg effekt	Byt till ett nytt larm.
Trycker på testknapp men inget larm.	Låg effekt	Byt till ett nytt larm.
Sammankopplad larm ljuder inte när andra gör det.	Signalöverföringsfel	1. Reparera underenhetens larm med ett parat larm. 2. Flytta sammankopplade larm närmare varandra.

GARANTI

Denna enhet har 5 års begränsad garanti mot tillverkningsfel (gäller från inköpsdatum). Garantiansvaret är begränsat till värdet av en motsvarande enhet. Defekt enhet ska återlämnas till återförsäljaren tillsammans med en beskrivning av problemet. Godkänd reklamation ersätts med en ny enhet av samma eller likvärdig typ. Vid reklamation måste kvitto som bekräftar inköpsdatum uppvisas.

ÅTERVINNING

I enlighet med WEEE-direktivet 2012/19/EU, avfall av elektriska produkter ska inte kasseras med vanliga hushållsavfall.

